



SUPORTE TÉCNICO – 2019 – VERSÃO-1.0

# Guia Web Server – Inversores PV

Guia para navegação pelo web server dos inversores da ABB

# Guia para navegação pelo web server dos inversores

Modelos de Inversores com Data Logger incluso.

## Escopo de produtos

---



UNO-DM



TRIO-50/60-TM



PVS-50/60-TL



PVS-100/120-TL

# Guia para navegação pelo web server dos inversores

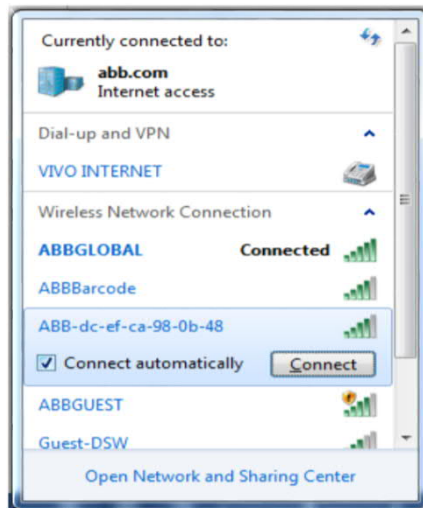
## 1º Passo – Conectar a rede do inversor

### Buscando a rede do inversor

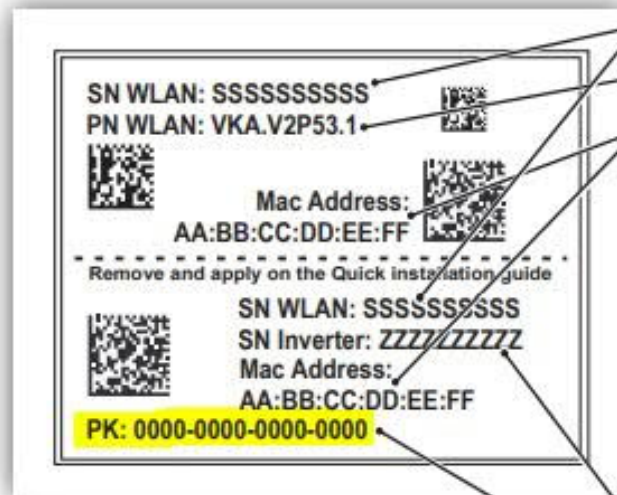
Com o auxílio de um notebook ou celular, busque a rede local do inversor. Normalmente será: ABB-XX:XX:XX:XX:XX:XX, onde XX deve o número do MAC desse logger.

Nessa ponto será solicitada uma senha, se o inversor estiver sendo ligado a primeira vez coloque : ABBSOLAR

Se já se passaram 24hrs que o inversor foi ligado deve - se digitar o número do P. OBS: não se esqueça de colocar o " - ".



Rede do inversor



Etiqueta com o número do PK

# Guia para navegação pelo web server dos inversores

## 2º Passo – Conectar ao web server do inversor, etapa 1

### Buscando a rede do inversor

Depois de conectado, abrir um navegador qualquer e digitar o IP: 192.168.117.1. Se for o primeiro acesso será necessário fazer o cadastro de usuário habilitado para manipular os parâmetros do inversor. Sendo assim seguir os passos seguir, caso contrário pular para o slide nº 8.

Step 1 – Criar o usuário Adm > criar uma senha > validar senha > criar usuário de visualização, recomendável deixar esse usuário sem senha.

### Step 1 – Cadastrando Usuário

#### Administrator account

Admin ⓘ

Required

Password ⓘ

Required

Confirm Password ⓘ

Required

#### User account

User ⓘ

Required

☒ No user password

NEXT

# Guia para navegação pelo web server dos inversores

## 3º Passo – Web server do inversor, etapa 2

### Buscando a rede do inversor

Step 2 – Após conectado o inversor a rede de internet é recomendado que o cliente efetue esta etapa em um próximo momento, pois quando o inversor se conecta a rede de internet automaticamente seu endereço de IP é alterado.

Por favor, pular essa etapa.

Skip this step



### Step 2 – Conectando o Inversor a Rede de internet

#### Wireless Network

Skip this step

IP Settings

DHCP

Available Network (SSID)

-- Please select --

Required

Password

☐ Show password

CONNECT

# Guia para navegação pelo web server dos inversores

## 4º Passo – Web server do inversor, etapa 3

### Buscando a rede do inversor

Step 3 – Nessa etapa você deve selecionar e ajusta a data, hora e fuso horário. É possível ajustar pelo horário e data do PC, como também de forma manual.

**Importante :** O fuso horário do Brasil não está contemplado na seleção, então para o horário de Brasília selecionar qualquer país que seja GTM -3, que pode ser Argentina Buenos Aires ou Chile - Santiago.

### Step 3 – Ajustando hora, data e fuso horário

#### Date and Time

✓ Network Time Protocol server has been detected and it will be used to keep the system clock synchronized.

Date

Feb 22, 2017

SET by the NTP server

Time

3:28 PM

SET by the NTP server

Time Zone

Europe/Berlin GMT+01:00

BACK

NEXT

# Guia para navegar pelo web server dos inversores

## 5º Passo – Web server do inversor, etapa 4

### Buscando a rede do inversor

**Step 4** – Nessa etapa seleciona se o padrão da rede (Grid Standard) que o inversor deve ser conectado, ABNT-Brasil\_220V ou ABNT\_Brasil\_240V, consultar a concessionária .

Selecione, se os MPPTs (Input mode) vão operar de forma independente ou em paralelo.

Em *meter* selecionar *none*, se o inversor não será conectado com um multimedidor de energia.

**Importante:** Não é válido o medidor da concessionária.

### Step 4 – Ajustando o padrão de Grid e tipo de entrada

#### Country standard

Grid Standard

Required

#### Input mode

PV Input Channels Configuration

#### Meter

Meter Model

BACK

END

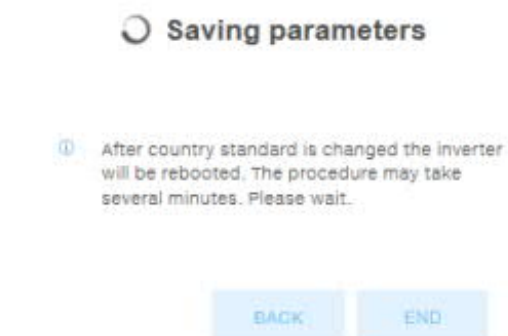
# Guia para navegar pelo web server dos inversores

## 6º Passo – Web server do inversor, validação

### Buscando a rede do inversor

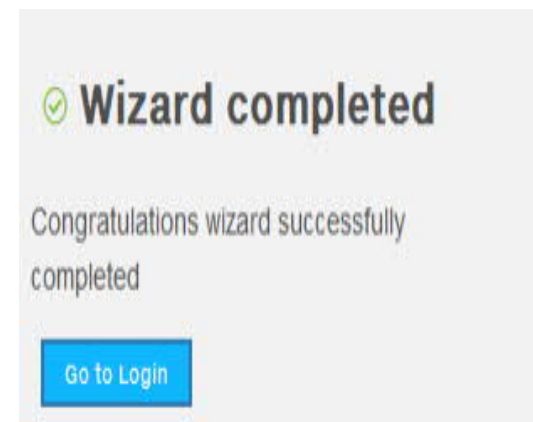
Depois de configurar o Country Standard o inversor vai fazer as validações das informações, salvar e reiniciar. Para garantir que o inversor foi configurado com sucesso deve aparecer uma tela que diz que a etapa foi finalizada e o inversor foi configurado com sucesso.

### Confirmação que o inversor foi configurado com sucesso



Salvando os dados

Operação finalizada





# Guia para navegação pelo web server dos inversores

## 7º Passo – Fazendo o Login depois do inversor configurado

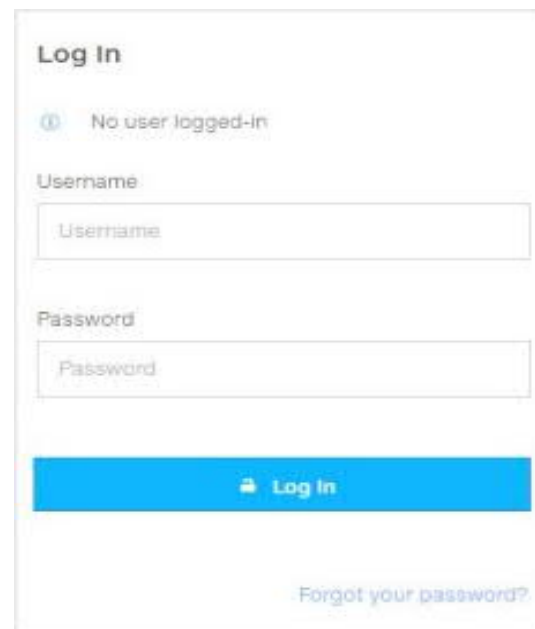
### Log in

---

Depois de configurado o inversor é necessário fazer o login com o usuário e senha que foi criado no passo 1. Caso tenha esquecido a senha, clicar em forgot your password e digitar novamente o número do PK, não se esqueça de colocar o hífen " – ".

### Login no web server do inversor

---



The screenshot shows a web browser window with the title "Log In". At the top, there is a status message "No user logged-in" with an information icon. Below this, there are two input fields: "Username" and "Password". The "Username" field has a placeholder text "Username" and the "Password" field has a placeholder text "Password". Below the input fields is a blue button with a lock icon and the text "Log In". At the bottom right, there is a link that says "Forgot your password?".

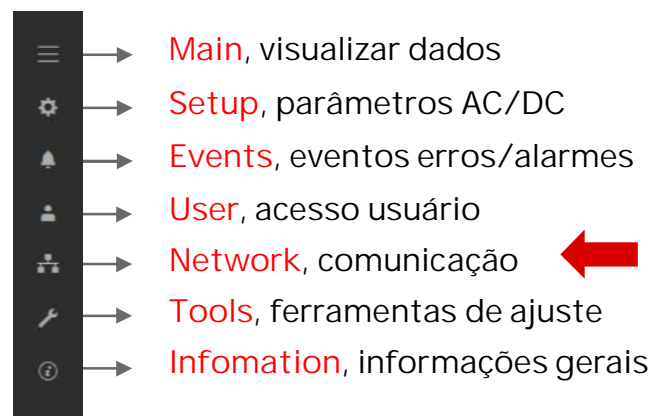
Página de Log In

# Guia para navegação pelo web server dos inversores

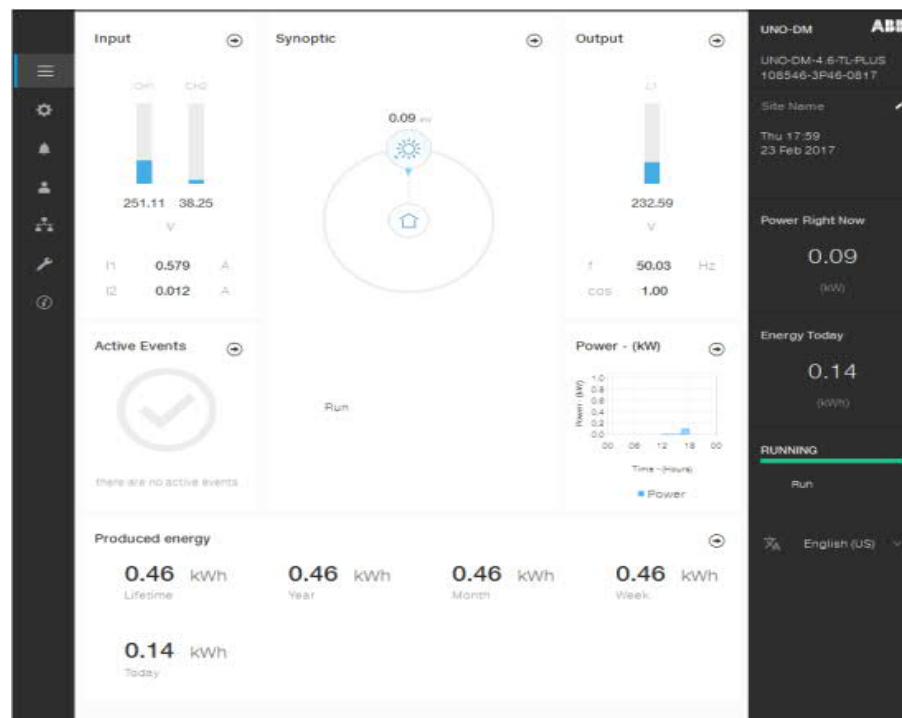
## 8º Passo – Navegando pelo web server

### Menu de acesso

Após efetuar o login, no passo anterior você vai ser direcionado para a tela do dashboard, onde nessa tela será possível visualizar os dados do IE geração do inversor. No lado direito clicar no de network.



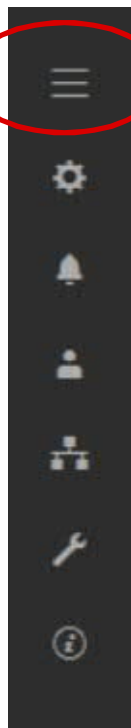
### Dashboard – visualização dos dados



# Guia para navegação pelo web server dos inversores

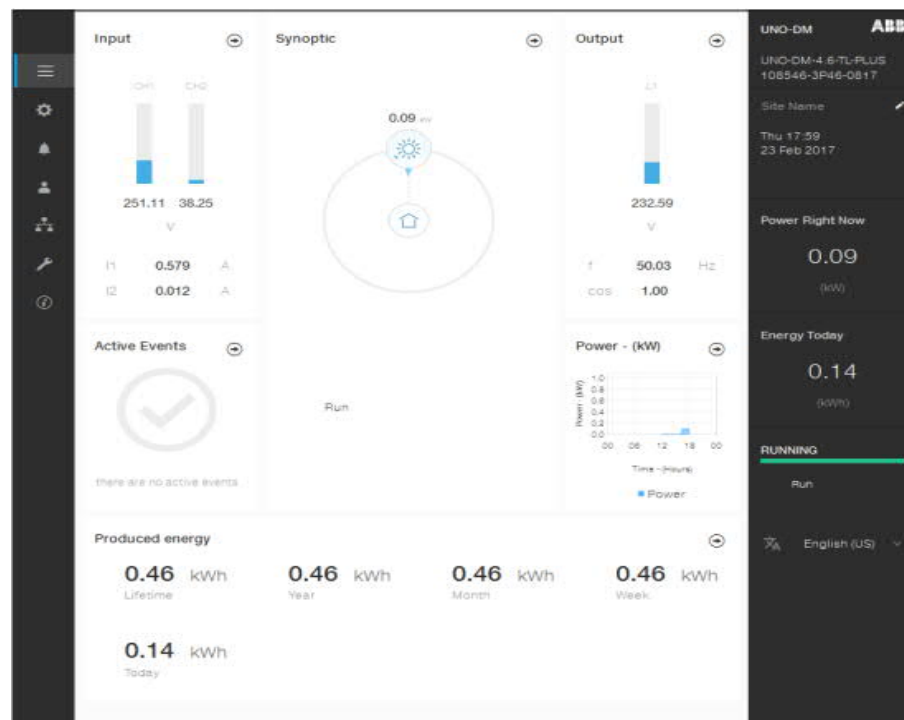
## Navegando pelo web server

### Menu de acesso



**Main**, visualizar dados, da planta, geração, tensão, corrente e eventos ativos.

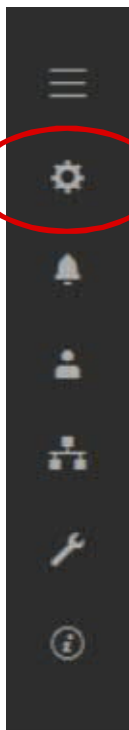
### Main



# Guia para navegação pelo web server dos inversores

## Navegando pelo web server

### Menu de acesso



**Setup**, alterar os parâmetros do lado DC e lado AC bem como tensão, limitar potência etc.

### Setup



#### SETUP section

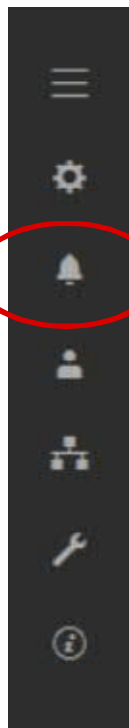
In the **SETUP** section it's possible to access the following sub-menus:

- Setup DC Side
- Setup AC Side (Only visible and editable with Admin Plus privileges)
- Ground Fault Interface

# Guia para navegação pelo web server dos inversores

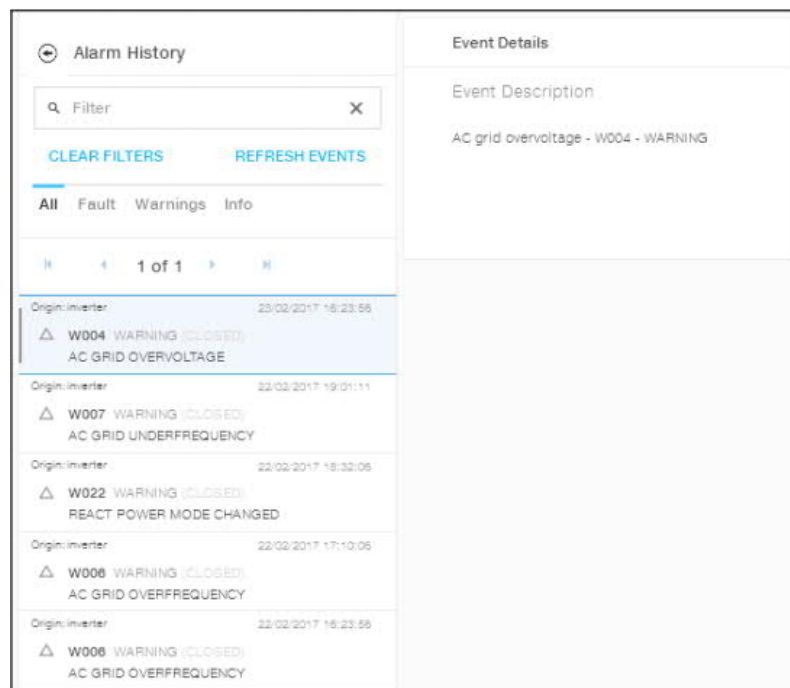
## Navegando pelo web server

### Menu de acesso



**Events**, Mostra os eventos, erros e alarmes desse inversor

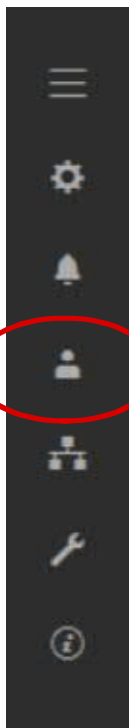
### Events



# Guia para navegação pelo web server dos inversores

## Navegando pelo web server

### Menu de acesso



**User**, Permite acesso ao usuário, administrador e acesso ao usuário de 2º nível para alterar os parâmetros do inversor

### User



#### USER section

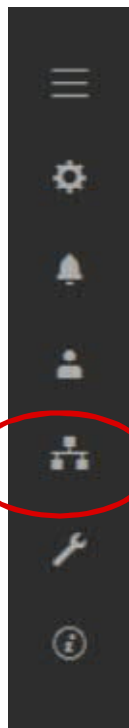
In the **USER** section it's possible to logout from webserver and return to the login page, or to access the following sub-menus:

- Edit Email and Password
- Admin Plus
- User Management

# Guia para navegação pelo web server dos inversores

## 9º Passo – Conectando o inversor a rede de internet

### Menu de acesso



**Network**, É onde se permite conectar o inversor a rede de internet, modBus, trocar a rede de internet etc.

### Network

**WLAN Status**

You are connected through the channel 1 (Access Point)

Wireless channel 1	
Mode:	Access Point
Status:	on
SSID:	ABB-b0-72-bf-9f-e4-6a
IP:	192.168.117.1

Wireless channel 2	
Mode:	Station
Status:	connected
Connected to:	Home_Network
Signal level:	Strong
IP:	10.21.43.201
Netmask:	255.255.252.0
DNS:	
Gateway:	10.21.43.1

DISCONNECT

**Edit channel 2 configuration**

IP Settings: DHCP

Available Network (SSID): Home\_Network

Password: \*\*\*\*\*

Show password: ☐

Back Apply changes

**Wireless network connection succeeded: Home\_Network**

The inverter has been successfully connected to the wireless network Home\_Network.

The connection to the wireless network Home\_Network succeeded.

IP address: 10.21.43.201

Please take note of the address.

Back Next

Conectando o inversor na rede de internet

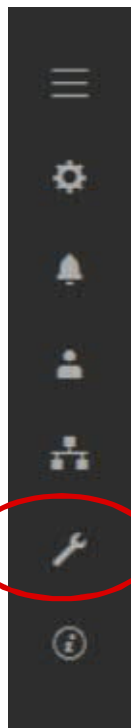
Clicar em WLAN Status > Edit Chanel 2 > Deixar IP Settings em DHCP > Escolher a rede de internet > colocar a senha > aplicar

Se a conexão for feita com sucesso vai aparecer uma tela

# Guia para navegação pelo web server dos inversores

## Navegando pelo web server

### Menu de acesso



**Tools**, É a ferramenta de ajuste para data, hora, fuso-horário e *update* de firmware quando necessário.

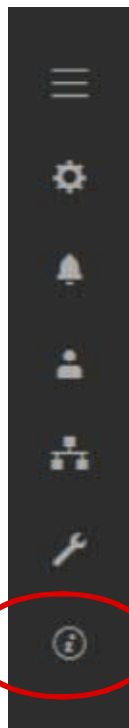
### Tools



# Guia para navegação pelo web server dos inversores

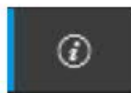
## Navegando pelo web server

### Menu de acesso



**Information**, permite ter acesso a informações do produto, de política de privacidade e notas explicativas.

### Information



#### INFORMATION Section

In the **INFORMATION** Section it's possible to view the general informations about the embedded webserver.

it's possible to access the following sub-menus:

- Privacy Policy
- Provider Information/Impressum
- Acknowledgments
- Release Notes

# Guia para navegação pelo web server dos inversores

Canais de relacionamento com o cliente

Suporte técnico

E-mail : [br-suptecnico.produtosep@abb.com](mailto:br-suptecnico.produtosep@abb.com)

Telefone : (11) 3688-8886

Plantão 24h : 0800-014 9111



—

**ABB**